

# REVOLUTION FRATERNELLE



## DÉLÉGATION CANTAL PUY DE DÔME

**RAPPORT  
D'ACTIVITÉ  
2020**

[secours-catholique.org](https://secours-catholique.org)

Délégation Cantal Puy-de-Dôme 133.av de la  
République 63051 Clermont Tél. 04 73 98 27 37  
Mail : cantalpuyledome@secours-catholique.org

 Caritasfrance  Secours-Catholique-Caritas France



**ENSEMBLE,  
CONSTRUIRE  
UN MONDE JUSTE  
ET FRATERNEL**



## EDITO

Voici venue la traditionnelle période de bilans et de rétrospectives des 12 derniers mois écoulés. C'est durant cette année peu banale que le réseau avec ses bénévoles et ses personnes incroyables qu'ils accompagnent tout au long de l'année mais aussi avec les salariés et les membres du Conseil d'Animation, a su s'adapter, innover et rendre l'impossible possible.

Ce rapport 2020 en témoigne à travers ces récits, ces témoignages, ces chiffres aussi parfois. A travers ce document, c'est également un hommage qui leur est rendu.

Ces actions n'auraient pu se réaliser sans le soutien des donateurs mais aussi en ces périodes de pandémies, celui des collectivités locales et de l'Etat. Les liens avec les CCAS, les mairies ou les autres associations ont été renforcés et c'est ensemble encore qu'il faudra penser « perspectives » et composer pour affronter collectivement 2021 malgré les incertitudes.

A travers la construction de notre nouveau projet de délégation, de nouveaux défis se présenteront sans doute sous d'autres formes que celles que l'on envisageait pour une bonne progression du réseau, de ses valeurs et de ses finalités.

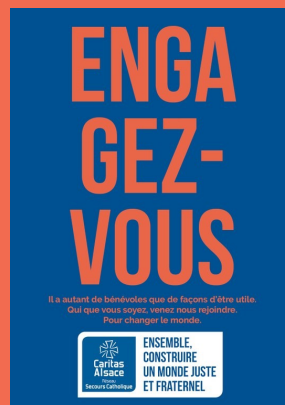
Isabelle CAZAJOUS  
Délégée

## SOM- MAIRE

ÉDITO	02
ILS SONT LE SECOURS	03-05
RÉTROSPECTIVE	06-07
PROJET DÉLÉGATION	08-09
REVOLUTION FRATERNELLE	10-11
ZOOM SUR LA COMMISSION DES AIDES LE MICROCRÉDIT	12-13
HYPER RURALITE	14-15
ANIMATION SPIRITUELLE FRATERNELLE	16-17
PROJET NATIONAL IDENTITÉ	18-19

# ILS SONT LE SECOURS CATHOLIQUE

“ AURORE DEGUILHEM  
COMPTABLE



« Ma mission est d'assurer la bonne tenue et la fiabilité de la comptabilité générale et analytique de la délégation et plus particulièrement celle des équipes en lien avec les animateurs.

Pour ce faire je suis en contact très régulier avec les trésoriers, les responsables d'équipe et

suis également entourée d'une équipe de bénévoles qui assure la saisie des dons et des pièces comptables. Pendant les périodes de confinement je n'ai mis en place aucune stratégie, tout s'est fait naturellement avec des appels téléphoniques ou des mails plus nombreux afin de maintenir le lien et s'assurer que chacun allait pour le mieux. Pour la transmission des données nous avons réussi à trouver des solutions adaptées à chacun. »

“ JEAN CHRISTOPHE MOGNETTI  
MECENAT DE COMPÉTENCE



« En mars 2019, Michelin m'a orienté vers le mécénat de compétences pour la période restant à couvrir pour aller jusqu'à la date de ma retraite (1<sup>er</sup> semestre 2022).

J'ai effectué une première mission auprès d'une association dont le président était un collègue de travail qui me connaissait bien. Le job consistait à monter (et démarrer) un projet lauréat du Ministère du Travail visant à l'insertion professionnelle des réfugiés (ceux qui ont ce statut précis). 18 mois plus tard, nous sommes convenus avec cette première association que la marche courante du projet ne nécessitait plus la présence d'un mécène de compétences.

J'ai donc cherché cet été un "nouveau job". Ayant été scolarisé intégralement (classes préparatoires incluses) dans des écoles catholiques et ayant servi 20 ans dans la Royale, mes démarches se sont naturellement tournées vers le SCCF dont les valeurs correspondent parfaitement aux miennes. »

“ CHARLOTTE ANDRE  
ALTERNANTE PENDANT 1 AN



« J'ai effectué mon alternance d'une année au Secours Catholique dans le cadre de ma dernière année d'étude. Effectuant un master en économie sociale et solidaire, j'ai souhaité acquérir de l'expérience au sein d'une structure qui défendait des actions fortes et riches en sens.

Ayant été affectée aux projets d'épiceries solidaires de Clermont-Ferrand et de ses alentours, je me suis épanouie professionnellement et personnellement car les projets étaient très intéressants et permettaient d'approcher différents acteurs et différentes structures solidaires et investies.

J'ai pu partager cette aventure avec des collègues et des bénévoles très bienveillants et professionnels, ce qui me pousse à continuer dans cette voie. Je suis heureuse d'avoir appris à leurs côtés, malgré une épidémie qui a mis à mal le lancement des différents projets. L'association a su rebondir en trouvant des alternatives intéressantes et censées.

Le Secours Catholique a mis en place des paniers solidaires, ouvre une épicerie solidaire à Riom et développe un accès digne dans différentes villes alentour.

Je laisse aujourd'hui ma place à une autre alternante de mon école pour partager et apprendre auprès de l'équipe de la délégation du Cantal-Puy de Dôme.

# ILS SONT LE SECOURS CATHOLIQUE

## MARIE-PAULE CLIGNAC BÉNÉVOLE A L'ÉPICERIE SOLIDAIRE DE LEZOUX



C'est sur le territoire Val de Dore que Lydia animatrice entourée d'une équipe de bénévoles accueillent les plus démunis. Pendant le confinement chacun a imaginé des solutions pour que la solidarité continue. Marie-Paule membre de l'équipe témoigne sur cette période.

« Depuis plusieurs semaines, nous espérons pouvoir rouvrir

l'Épicerie solidaire pour répondre à l'attente des personnes accompagnées; le protocole a été travaillé avec l'animatrice. La formule Drive nous a semblé la plus sécurisée pour tous et aussi moins lourde en terme sanitaire pour les bénévoles.

Le 20 mai est donc fixé : chaque personne a été informée et a pu transmettre sa liste de courses par sms ou téléphone.

C'est une équipe de bénévoles un peu restreinte (sans les personnes à risque) mais suffisante qui se retrouve avec plaisir. Le contact avec les personnes fait plaisir aussi, les échanges autour du confinement semblent nécessaires à tous car le vécu a parfois été difficile tant psychologiquement que financièrement.

Cette reprise permet une "reprise de contact" régulière avec les personnes que nous accompagnons tout au long de l'année.

## FAMILLE NKUNKU RÉUSSITE SCOLAIRE POUR 6 ENFANTS



C'est sur le territoire Clermont Limagne qu'Aurélien animateur entouré d'une équipe de bénévoles, sont présents dès qu'ils le peuvent. C'est comme ça que la famille NKUNKU et ses 6 enfants âgés de 15 à 26 ans,

qui étaient confrontés à la précarité numérique et avaient de grandes difficultés pour suivre les cours par visioconférence, ont bénéficié de 2 tablettes et d'une connexion pour 4 mois afin de poursuivre les cours convenablement. L'un deux a été reçu à l'École d'ingénieur des arts et métiers, 3 autres ont été admis en BTS (mode, informatique, Banque) ou autorisés à poursuivre en classe supérieure.

Cécile, la maman, tient à exprimer au Secours catholique et aux bénévoles qui ont accompagné sa famille sa profonde gratitude pour avoir permis à ses enfants de terminer leur année scolaire dans de bonnes conditions et nous adresse sa formule consacrée « Que Dieu vous bénisse »

## JEAN FRANCOIS ROUMEAU BÉNÉVOLE AU TIERS LIEU ITINÉRANT



«C'est sur le territoire Tralala (Truyère Allier Alagon) que Veronique animatrice et Jean François bénévole ont imaginé un tiers lieu itinérant.

Il faut dire que le canton de Brassac est assez isolé où la mobilité, l'accès aux droits, au numérique sont parfois difficiles. Les personnes confrontées à cet isolement géographique sont souvent dépassées par les moyens technologiques qui permettent un accès à la recherche d'emploi, à la culture, aux liens sociaux.

Le « Tiers lieu itinérant permettrait d'aller vers ces personnes isolées en partenariat avec les communes, les services sociaux, les associations du territoire pour apporter un lieu où l'on peut discuter, se rencontrer, avoir des informations, être soutenu dans des démarches administratives, être écouté.

L'objectif n'est pas de faire à la place mais de donner sa place et ce projet s'inscrit en lien avec ce qui existe déjà. »

## “ PASS REGION POUR LES LYCEENS MARINE-FLORE-LISIANNE-JUSTIN-VALENTIN



C'est sur le territoire de Combrailles Sancy que René animateur a accueilli 5 jeunes en Pass Région au sein de son équipe de bénévoles.

« Le Pass Région est un dispositif régional qui accorde une participation financière aux jeunes pour

le permis de conduire ou le BAFA en les impliquant dans la vie des associations. Le jeune s'engage à s'investir 35, 80, ou 150 heures dans la vie associative et peut alors recevoir une aide financière de 500 à 1000 euros. 5 jeunes sont ainsi arrivés dans l'équipe de Riom.

Voici quelques retours des jeunes; « nous permettre d'être utiles dans une association caritative comme le Secours Catholique c'est vraiment faire d'une pierre deux coups, je finance moi-même mon permis et j'approche une association alors que je ne savais pas comment le faire. »

« Nous avons collé des affiches pour informer et mobiliser des bénévoles, nous avons débarrassé un local d'objets encombrants, nous avons passé des appels téléphoniques pour préparer l'ouverture de l'épicerie et nous étions un groupe de jeunes c'était sympa. Nous avons eu des missions variées et c'était intéressant. »

Il est nécessaire que les associations en lien avec la région AURA donnent aux jeunes lycéens la possibilité de s'ouvrir à l'expérience du monde associatif et d'être aidé financièrement.

Ouvrir le Secours à la jeunesse, c'est une valeur ajoutée pour le Secours en terme d'image, de visibilité et de communication de nos actions »

## “ EPICERIE SOLIDAIRE OUVERTURE SUR RIOM EN 2021



L'épicerie solidaire de Riom devrait ouvrir ses portes le 3 janvier prochain à une trentaine de familles en précarité qui pourront réaliser leurs courses.

Le projet est financièrement soutenu par le département et la région et nous les remercions

chaleureusement pour leur participation à la concrétisation de ce projet.

Nous attendons encore un retour de la ville et de la communauté d'agglomération et nous avons bon espoir.

La recrudescence des bénévoles fut importante et a démontré un magnifique élan de solidarité des citoyens. Aujourd'hui c'est près de 80 personnes motivées qui répondent à l'appel, ce qui va nous permettre d'ouvrir l'épicerie tous les jours et de pratiquer de nombreux ateliers pédagogiques tout en mettant en place les règles sanitaires pour préserver la sécurité des familles et des bénévoles.

Rendez vous en 2021!

## “ GÉRARD FABREGUE BÉNÉVOLE À L'APPRENTISSAGE DU FRANCAIS



C'est sur le territoire entre Cézallier et Chataigneraie que Gerard auprès de Lydie Anne, animatrice, accompagne le petit groupe Français Langues Etrangères. Ils se réunissent

2 fois semaine soit environ 3h de français par semaine avec 4 ou 5 apprenants très motivés qui progressent vite avec enthousiasme et sérieux.

« Le confinement nous a contraint de continuer à distance et c'est sur whatsapp que nous nous sommes retrouvés toutes les semaines. L'animateur/professeur lit un texte et pose des questions ensuite l'apprenant/étudiant répond par mail et peut intervenir à l'oral via whatsapp, il s'enregistre pour lire et les réponses sont corrigées et le vocabulaire et la grammaire expliquée. Cela a été un moyen pour maintenir le lien mais rien ne remplace le face à face. »

## “ A LA RECHERCHE D'UN EMPLOI EQUIPE INSERTION



C'est Guy et une petite équipe, tous bénévoles qui accueillent des personnes à la recherche d'un emploi, El Hadji Mansour témoigne de son expérience:

« J'ai été vraiment marqué par la spontanéité du responsable insertion à m'accompagner dans ma recherche d'emploi. Avec lui, j'ai pu améliorer la présentation de mon CV et en peu de temps, des agences m'ont contacté. La convivialité qui règne au sein du centre est remarquable et la bonté avec laquelle le responsable m'accueille me touche énormément. Pour dire vrai, avant de venir au Secours Catholique, j'avais perdu tout espoir mais là, j'ai pris de nouveau confiance en moi grâce à M. Guy. L'ambiance dans lequel nous évoluons est très chaleureuse et instructive. Je me sens écouté et aidé à un moment où je vis une situation précaire. Avec le Secours Catholique, je crois fortement que je pourrai décrocher un emploi étudiant très prochainement. »

# RETROSPECTIVE 2020



Respiration inattendue grâce

Monique et Odile

Dès la sortie du confinement, à la demande d'Isabelle Cazajous nous avons organisé un séjour pour août. Habituellement nous recherchons des subventions en début d'année mais en 2020 tout s'est précipité. Dès le dossier accepté auprès de l'ANCV et de la CAF 63, notre sélection s'est portée sur VVF de Collonges la Rouge en Corrèze

pour son site intéressant et sa piscine privative. La sélection des 5 familles s'est faite à partir de différents critères avec le Secours Catholique. Les familles avaient à leur charge leurs repas, nous leur avons donné une aide spécifique pour les achats. Le séjour s'est très bien passé, les familles ont profité de cette respiration malgré le contexte. La joie et le bonheur étaient visibles sur les visages et dans les cœurs. Notre seul regret c'est de n'avoir pas pu organiser une journée de retrouvaille en octobre comme les autres années.

AOÛT

Pascale du groupe atelier d'écriture de Brioude

Tenir cet engagement qui nous est imposé de rester confiné c'est faire preuve de civisme, de maturité et de solidarité. Accepter pendant un temps de faire le deuil de notre vie d'avant ce grand chamboulement pour le bien de tous.

Tenir pour en sortir grandit. Profitons de ce temps hors du temps pour faire une introspection, réfléchir sur nos comportements, prendre conscience de notre précarité et se concentrer sur ceux qui nous entourent. Prendre soin d'eux, c'est aussi prendre soin de soi. Apprenons à vivre différemment....



La fracture numérique et le soutien scolaire aux enfants

Durant cette période de confinement la lutte contre la fracture numérique sur le territoire s'est développée, des ordinateurs, des tablettes et des téléphones ont trouvé toute leur place dans l'accompagnement des familles, des plus jeunes au moins jeunes.

La responsable de l'équipe de Brioude a pu constater le décrochage de certains enfants. Avec l'aide de la Mairie et des bénévoles du Secours Catholique, des familles en décrochage scolaire ont bénéficié de soutiens humains et matériels pour suivre et maintenir l'enseignement.

12 enfants ont ainsi été suivis durant le premier confinement !

AVRIL

Le groupe « Atelier d'écriture » du Secours Catholique de Brioude a pris le pli, chaque semaine de son confinement d'écrire un texte selon une proposition de l'animatrice pour maintenir le lien.



Avec le confinement nouveau fonctionnement à L'AGORA

Les premiers jours du confinement : tout a été fermé pour assurer la sécurité de tous, nous vivions un moment inédit, nous étions perdus, mais chacun s'est mis à réfléchir afin de trouver des moyens pour garder le lien en toute sécurité avec les personnes .

L'équipe de L'AGORA s'est organisée en équipe réduite avec quelques masques et en proposant des heures de rendez vous pour respecter les consignes sanitaires, Afin de maintenir la solidarité en distribuant des chèques services d'urgence pour une trentaine de personnes. L'Escale a mis aussi en place une opération de distribution dédiée aux précaires non migrants. Toutes ces opérations ont un coût et il faut rendre hommage au Secours Catholique National qui investit des sommes conséquentes en cette période si difficile.

MARS



DECEMBRE

### Le Fraternel innove...faire un don n'a jamais été aussi bon

Avec l'épidémie cette année le Secours Catholique a innové pour son gâteau le Fraternel. Il a imaginé et proposé un partenariat à quelques écoles privées de Clermont Ferrand qui ont répondu à l'appel.

Il y a eu tout d'abord un recensement réalisé par les écoles auprès des familles et enfin la livraison des commandes aux écoles pour les gourmands.

Le Secours Catholique Cantal—Puy de Dôme remercie les écoles pour leur participation à cette nouvelle initiative et espère la poursuivre les prochaines années

MAI

### L'équipe d'Issoire a maintenue quelques visites

Nous sommes allés distribuer le 30 avril une cinquantaine de brins de mugets aux personnes que nous accompagnons. Ce fut une belle surprise partagée. Nous avons réussi à prendre des nouvelles des uns et des autres pour garder le moral avec cette période de confinement et d'isolement.



### Cuisine Solidaire au SC en partenariat avec Gouts et solidarités

Toques Académie Restaurant solidaire soutenu par le Secours Catholique développe un double objectif : être un lieu d'apprentissage pour se former dans la restauration et un lieu de mixité sociale en permettant à des personnes en précarité d'avoir accès à un restaurant semi gastronomique à moindre coût dans le cadre d'un parcours d'accompagnement. Créé à l'initiative de citoyens solidaires, du Secours Catholique et de Chôm'actif, ce restaurant a vu le jour en pleine crise sanitaire. Après quelques mois d'activité, le restaurant, ouvert à tous, a aujourd'hui trouvé sa clientèle. Rejoins par d'autres organisations publiques et privées, les associations à l'initiative du lieu déploient aujourd'hui le volet solidaire de cet outil. Dès la réouverture des restaurants, des personnes accompagnées par le Secours Catholique pourront se rendre dans ce restaurant pour un repas de grande qualité à un tarif qui leur est adapté.



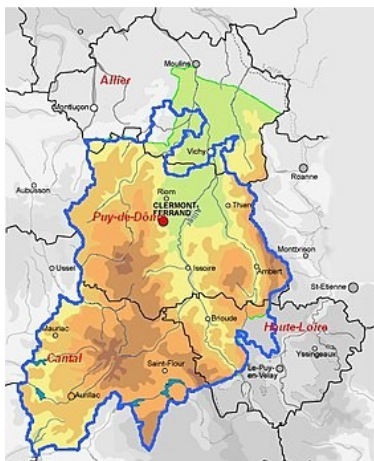
### Ensemble chacun chez soi

Dès le lundi 23/03 et sur toute la période du confinement, l'Atelier Cuisine à Aurillac s'est transformé en prise de nouvelles hebdomadaire durant le confinement pour maintenir le lien et continuer les partages. Le rite s'est installé, on attend un appel ou bien on prend l'initiative d'appeler, on sait qu'il existe une équipe solidaire et fraternelle et on se sent moins seul. Ce petit temps aide chacun à prendre soin de lui et de ses proches. Il rassure, il maintient les liens fraternels tissés au cours du temps et bientôt on se retrouvera.

Quelques masques souvent cousus main ont été réalisés et partagés via les boîtes à lettres les plus proches.



# LE PROJET DE LA DÉLÉGATION



La délégation Cantal-Puy de Dôme entre dans une phase de réécriture de son projet de délégation pour définir les contours de demain. A la suite d'une période d'observation, elle a déjà une analyse précise de ses forces et de ses faiblesses et c'est avec tous les acteurs de l'association que le prochain projet sera élaboré.

Il sera dans la lignée du précédent qui mettait l'accent sur le développement d'une culture commune de l'accompagnement, sur l'innovation d'actions au sein des équipes locales tout en faisant une place pour tous. Les idées ne manquent pas pour continuer les missions envers les personnes fragiles et en précarité. Le défi est grand surtout après cette année toute particulière mais c'est ensemble ; salariés, bénévoles, donateurs et partenaires comme les élus locaux et régionaux que l'association aura les moyens d'aller encore plus loin dans la solidarité et la fraternité.

Un projet de Délégation se nourrit du Projet National, celui-ci fixe pour 10 ans les grands changements de société voulus par notre association et les moyens qu'elle entend mettre en oeuvre afin d'accomplir ces objectifs.

Le Projet National 2016-2025 du Secours Catholique entend reconnaître et partager les savoirs des personnes et garantir un accès aux droits (notamment à l'éducation et au travail) effectif pour tous, réduire les inégalités territoriales et œuvrer avec les personnes de cultures et d'origines différentes. Pour se faire, notre association compte renforcer le pouvoir d'agir des personnes, expérimenter des formes nouvelles de solidarité et de développement, mobiliser la société civile sur les causes de pauvreté, d'inégalité et d'exclusion et vivre la diaconie avec les communautés chrétiennes pour transformer la société.

Pour que ce Projet National prenne vie dans nos territoires, nous allons écrire le projet de notre délégation pour les 5 prochaines années.

Ce projet 2020-2025 sera l'héritier de son prédécesseur qui a conduit nos actions de 2016 à 2019. Imaginé par les acteurs du Cantal et du Puy de Dôme, celui-ci mettait l'accent sur le développement d'une culture commune de l'accompagnement, faire une place pour tous dans notre délégation et développer de nouvelles actions locales innovantes. Durant cette année, les animateurs ont questionné les équipes locales afin d'évaluer l'impact de ce projet

dans les pratiques de l'association.

Plusieurs enseignements en ressortent. Un long travail de relecture et réécriture de notre politique d'accompagnement (auparavant politique des aides) a rassemblé de nombreux acteurs des territoires en 2018. Un an de travail pour mettre à plat et enrichir notre manière d'accompagner les personnes vivant la précarité. Ces travaux ont permis de déployer en 2019 notre nouvelle politique d'accompagnement via le classeur "l'Essentiel". Ce document ressource est depuis une aide précieuse pour tous les bénévoles accompagnant et permet de dépoussiérer nos pratiques, de passer d'une simple aide à un accompagnement émancipatoire.

“ Dépoussiérer nos pratiques, passer d'une simple aide à un accompagnement émancipatoire. ”

Parallèlement à ce travail, la délégation a proposé des formations autour de l'accueil, la relation avec l'autre et l'accompagnement. La participation à ces temps de formations est très variable suivant les équipes (éloignement pour certaines, manque de temps pour d'autres), elles ont permis d'établir le socle commun de l'accompagnement dans notre délégation. Pour les années à venir, ces formations vont évoluer afin d'être plus proches des territoires et répondre, encore davantage, à une montée en compétence voulue par les bénévoles accompagnants. Cette seconde marche permettra d'aller plus loin dans nos pratiques en travaillant davantage sur le renforcement de la capacité d'agir des personnes (développement du pouvoir d'agir).



Faire une place pour tous dans notre délégation, c'est reconnaître que toute personne qui pousse la porte du Secours Catholique peut être actrice de l'association. C'est un objectif d'alliance fort que certaines équipes ont mené en associant les personnes à la gestion des lieux d'accueil et des projets. Cette alliance est particulièrement remarquable à Aurillac où les adhérents des paniers solidaires ont été associés dans l'écriture du projet et dans sa réalisation aujourd'hui. C'est aussi visible à L'Agora (Clermont-Ferrand), aux Martres de Veyre, à Issoire... où chacun (Bénévole + personnes accompagnées) agit en complémentarité.

La participation de tous, l'organisation d'actions communes et de temps conviviaux fait désormais partie de nos habitudes, le prochain challenge sera de décider ensemble. La gouvernance partagée, c'est-à-dire donner à chacun la capacité d'enrichir et de participer aux décisions de l'association, sera le défi des années à venir.

Pour mener à bien la transformation de la société, la délégation a souhaité s'appuyer sur le développement de nouvelles formes de lutte contre la pauvreté. L'encouragement à la mise en place de projets innovants a permis le développement d'actions autour de l'alimentation digne, choisie et non discriminatoire comme la Marguerite (nouvelle épicerie de Riom), ou encore le développement de paniers solidaires issus de l'agriculture locale à Clermont-Ferrand. L'innovation s'est aussi illustrée à La Bourboule où un service de location de voiture permet désormais aux personnes privées de mobilité de se déplacer pour accéder à l'emploi ou au système de soins.

D'autres idées sont encore dans les cartons et éclore dans les mois à venir : actions itinérantes dans les territoires ruraux, tiers-lieux...

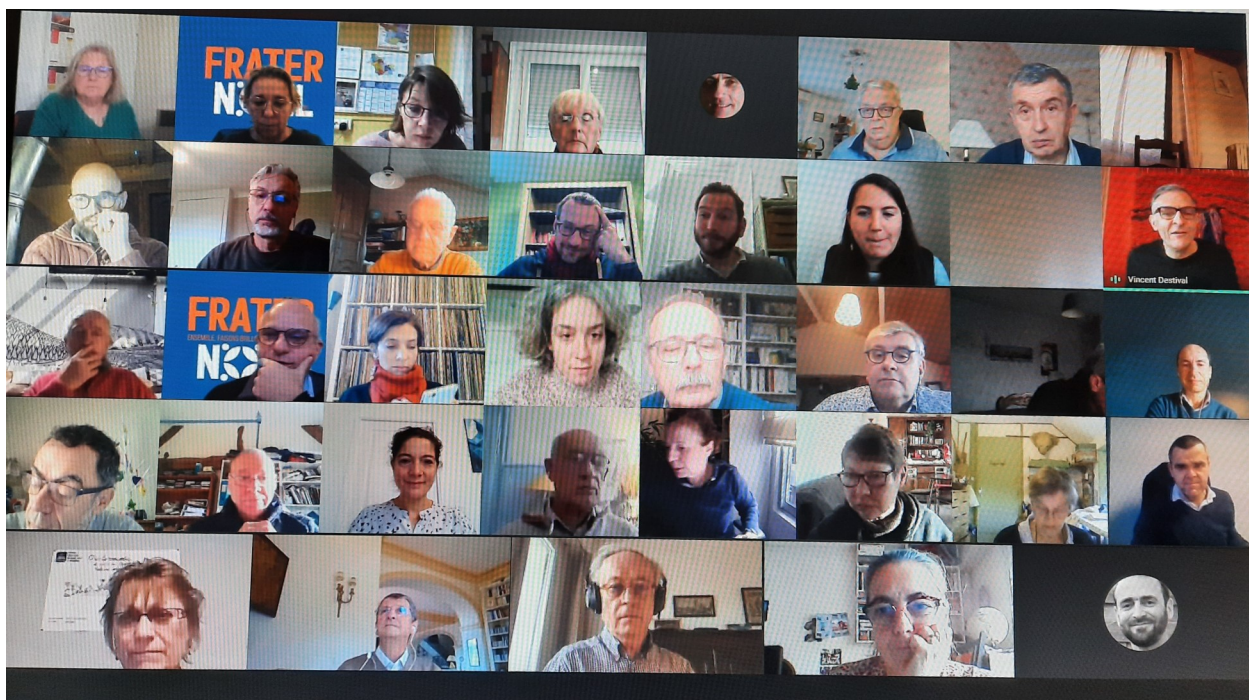
Fin 2020, les équipes d'animation territoriales ont pris un temps de recul pour observer leur territoire, les forces et les faiblesses de notre association. Il en res-

sort la bonne reconnaissance du Secours Catholique dans le tissu associatif local, la volonté d'agir contre toutes les causes de pauvreté et d'un fort engagement des bénévoles dans les actions des équipes. Cependant, il est aussi observé le caractère particulier de la précarité en zone hyper rurale (isolement, mobilité, manque de service public), la hausse de la précarité énergétique, la fracture numérique. Cette étude a aussi révélé la faiblesse de notre communication (interne et externe) et le manque de moyens (notamment financier) disponibles à la lutte contre la pauvreté. Ces faiblesses, touchant l'ensemble de notre territoire, seront la base des recommandations de notre prochain projet de délégation.

Le point favorable remarqué par les équipes territoriales est la qualité du Secours Catholique à disposer d'un fort réseau d'acteurs. Pour développer son action, la délégation peut s'appuyer sur de nombreux partenaires locaux, sur l'engagement sans faille de ses salariés, bénévoles, et donateurs. Ce sens du réseau sera inévitablement à développer encore dans l'avenir.

2021 sera donc une année d'écoute et de travail. Écouter les personnes ayant l'expérience de la précarité, écouter tous les acteurs de notre délégation et nos partenaires, pour construire un projet de délégation qui correspond à l'identité du Secours Catholique, à nos aspirations et à notre territoire. Ce travail est l'affaire de tous, chaque équipe est appelée à travailler sur le choix et l'écriture de nos prochaines priorités.

L'élaboration du projet est coordonnée par un comité de pilotage composé de Corinne NEVEUX, bénévole, Jean-Christophe MOGNETTI, mécénat de compétence et Aurélien LE THUAUT, animateur. Bimestriellement, les résultats émanant des territoires sont présentés au conseil d'animation de la délégation qui agit en sa qualité de conseil de suivi et de surveillance.



Ce petit temps de parole et d'écoute par téléphone se poursuit au fil des semaines et il aide chacun à prendre soin de lui et de ses proches. Il rassure il maintient les liens fraternels tissés au cours du temps et alors bientôt on se retrouvera.

Francois et Marie-jo

Même si c'est difficile, le confinement et les gestes barrières n'ont pas empêché d'établir une relation de proximité. L'accueil a été chaleureux malgré les consignes sanitaires. Cela m'a fait chaud au cœur.

Maintenant, je peux répondre seule à un courrier administratif

Eufrazina

Avec le confinement, la relation avec l'autre devient plus complexe. Masques, distanciation.. ne plus être tactile, ne plus voir entièrement le visage de son interlocuteur. Néanmoins après les appels téléphoniques et malgré tout des rencontres en face à face ont lieu enfin. C'est là où l'empathie prend tout son sens. Ça m'a redonné confiance en l'humanité."

Elisabeth



# RÉVOLUTION FRATERNELLE ET LE CONFINEMENT



Continuer à être présent et à agir auprès des personnes les plus vulnérables sous des formes compatibles avec les mesures de protection sanitaire. Chrétiens à l'écoute a fonctionné tous les jours de 12h00 à 0h00 pour ceux et celles qui ont eu besoin d'être écouté

Restez chez vous et restez fraternels

Toutes et tous, chacune et chacun dans notre domaine apportons notre pierre à l'édifice d'un quotidien confiné mais solidaire.

MERCI à tous les bénévoles.

Le bureau



Malgré le confinement, nos responsables ont pu mettre en place de nouveaux outils. Je suis admirative de toutes ces nouvelles idées et ces moyens mis en œuvre pour continuer à agir en faveur des plus démunis afin de ne pas interrompre les actions du Secours Catholique.  
La Révolution Fraternelle continue..  
Helene




Accompagner pour « guérir les causes de la précarité ». Constatant une progression de la précarité, le Secours Catholique souhaite s'attaquer aux causes en accompagnant les personnes en précarité sur un temps long. Il n'oublie pas pour autant l'aide d'urgence en temps de confinement.

Kévin

Cette expérience de confinement nous fait mesurer combien les contacts humains sont vitaux. Toute aide à distance, aussi ingénieuse soit-elle, ne peut pas les remplacer. Puisse nous tous retenir la grande leçon de cette pandémie: la primauté des relations humaines dans toutes nos actions et décisions!. Marie-Thérèse



Un GRAND  
Merci à la croix rouge +  
et  
Merci à Secours catholique  
du →  de votre visite  
Famille Simon  
confiné

Nous avons la chance d'être à la campagne, les sentiers sont à notre porte et en gardant nos distances nous faisons quelques courses pour des personnes de notre quartier qui ne peuvent se déplacer. Nous avons la chance d'être à 2, mais comme tout le monde le confinement nous pèse et il nous manque le contact humain, les échanges.

L'obligation de fermer notre local, ne voulait absolument pas dire d'arrêter nos activités. Pendant le confinement nous avons contactés environ 70 familles que nous accompagnons pour les rassurer ; être à leur écoute et répondre à leur besoins alimentaires via les chèques services, aide aux parents avec les devoirs à la maison, prêts ordinateurs, aides aux démarches administratives, dépannage en vêtements grâce au stock boutique solidaire.  
Ainsi nous avons pu garder des liens de solidarité, d'écoute, de fraternité encore plus forts.  
Equipe d'Issoire

Pendant le confinement nous sommes toujours restés positifs et gardons la joie et la paix. Le confinement c'est la possibilité de travailler sur nos caractères.

Irina

# ÉQUIPES D'ANIMATION TERRITORIALE

Les équipes locales du territoire sont présentes et à l'écoute des familles en précarité. Elles sont le premier maillon d'une chaîne selon les besoins et les demandes spécifiques des familles.

C'est tout d'abord une rencontre puis un accompagnement en fonction de la situation des familles. Les équipes d'animation territoriale sont la courroie d'animation et de communication entre les équipes locales et la délégation. Sur chaque territoire une commission territoriale des aides étudie les dossiers des personnes qui nécessitent une aide spécifique et un peu plus conséquente.

Le recours à un micro-crédit peut favoriser l'insertion professionnelle et la lutte contre l'isolement.

La trésorière du Secours catholique Cantal Puy de Dôme présente brièvement leurs fonctionnements.



## Les commissions des aides territoriales en 2020

Les aides financières font partie d'un des accompagnements que la Délégation « Cantal / Puy-de-Dôme » offre aux personnes en précarité. Elles représentent 1/3 des frais directs occasionnés par les divers accompagnements proposés à plus de **1 400 familles** par notre délégation.

Les bénévoles consacrent beaucoup de temps et d'implication personnelle.

Les aides financières accordées ont participé à résoudre des difficultés de diverses natures (assurances, énergie, habitat, santé, mobilité, téléphonie,.....)

### Constat à mars 2020 :

De très nombreux bénévoles doivent rester confinés pour leur sécurité sanitaire. La quasi-totalité des locaux sont à l'arrêt. Les possibilités de fonctionnement informatique (visio-conférence et drive) ne sont pas rodées.

Les personnes en précarité n'ont pas disparues leurs besoins alimentaires et autres subsistent, les demandes continuent de nous parvenir.

### D'Avril à Septembre 2020 : Mise en place d'une solution d'Urgence à travers la Commission d'aide financière COVID 19

Les rencontres en visio-conférence ont eu lieu en fonction des demandes transmises dans un délai d'une semaine. Les équipes locales ont apporté rapidement les compléments d'information et la Commission a fait part de ses décisions et suggestions d'accompagnements « dans la foulée ».

**A partir de Septembre 2020** : ce constat d'efficacité et rapidité de réponse a permis de remplacer cette commission d'urgence par 5 Commissions Territoriales des aides composées chacune de 3 bénévoles, du Référent du Territoire ou l'Animateur et d'un bénévole de l'équipe locale pour présenter la demande.

Ce nouveau dispositif permet à l'équipe locale de conserver tous ses rôles et liens privilégiés avec les demandeurs, travailleurs sociaux et nouveaux partenariats.

Ces commissions se réunissent par visioconférence ou en présentielle en fonction des circonstances sur chaque territoire.

## Le micro-crédit social dans notre délégation

Le micro-crédit au Secours Catholique est un des accompagnements au service d'un **accompagnement global adapté aux besoins du demandeur et à son projet de vie**. Le micro-crédit n'est pas un droit mais une éventuelle ouverture vers une meilleure inclusion bancaire.



Le micro-crédit est cumulable avec toutes les aides financières du Secours Catholique

**SONT CONCERNEES :** es personnes bénéficiant de ressources mensuelles faibles et exclues de de l'accès au Crédit

**MOTIFS D'INTERVENTION :** financer des « projets de vie », dans les domaines suivants : Santé, Logement, Equipements ménagers de première nécessité, Emploi, Formation, Mobilité, Déménagement, Frais d'obsèques, Rachat de certaines dettes (hors dettes bancaires).

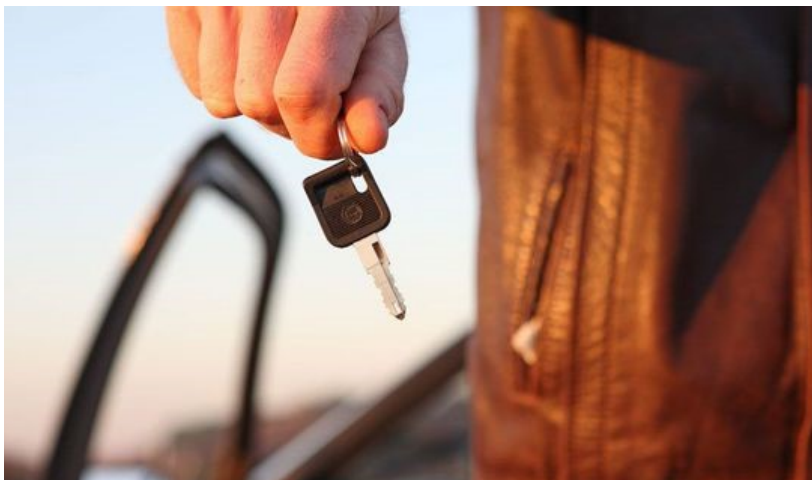
**LES CONDITIONS: D'ACCES:** de 300 à 5 000 € peuvent être accordés pour une durée de 60 mois des mensualités ne devant pas excéder 100€

Notre partenaire bancaire est le Crédit Municipal de Lyon

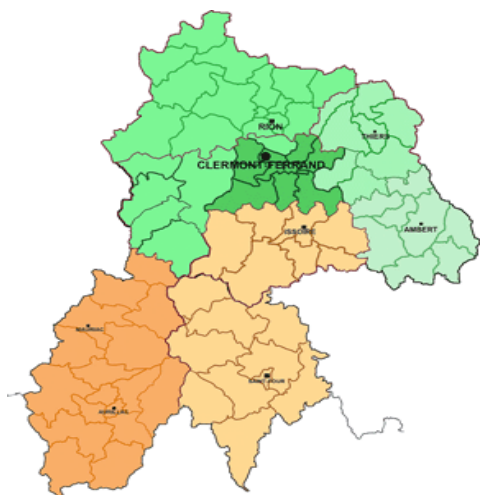
Le Secours Catholique se porte caution pour 50 % des montants de micro-crédits accordés

Chaque territoire de la délégation a son représentant bénévole « micro-crédit »

En 2020, les principaux micro-crédits ont porté sur les véhicules à 95% pour un montant moyen de 3500€. 13 dossiers ont été acceptés par le Credit Municipal de Lyon sur 21 demandes.



# LE SECOURS CATHOLIQUE EN HYPER RURALITÉ



Le Secours Catholique Cantal Puy de Dôme compte 5 territoires d'animation. Ces territoires sont variés et ne rencontrent pas les mêmes spécificités. Nous partageons notre constat sur 2 de ces territoires. Celui de Truyère Allier Allagnon animé par Véronique et celui entre Cézallier et Chataigneraie animé par Lydie-Anne .

**N**ous avons partagé une analyse commune entre acteurs du Secours Catholique, qui nous semble tout à fait spécifique aux territoires hyper-ruraux et qui induit tout ce que nous allons essayer de déployer sur ces territoires. Une partie de ces constats figuraient déjà dans la synthèse des débats menés par le Secours Catholique à l'occasion du mouvement des Gilets jaunes compilés dans le document « Tout ce qui se dit là il faut que ça remonte (2019) ».

**Sur les territoires hyper-ruraux, la précarité ne se joue pas sur les individus mais englobe toute la population.** Par exemple, lorsque nous parlons de "désert médical" ou de "zone blanche numérique", cela concerne toutes les personnes habitant sur le territoire en question, quels que soient leurs revenus.

Cette spécificité là nécessite donc d'avoir un discours adapté qui parle à tout le monde (et pas seulement aux plus démunis).

Au Secours Catholique, nous avons tendance à confondre pauvreté et précarité. **Or en milieu hyper-rural, c'est le territoire qui est pauvre et met les habitants dans la précarité.** Ce qui n'exclut pas une pauvreté réelle, consécutive aux revenus insuffisants, voire aux cas de détresse avec l'effondrement de l'économie locale impactée par le confinement lié à la pandémie.

- L'absence de services publics et de services de proximité

**Difficile accès aux droits :** dans les territoires hyper-ruraux les différents services publics disparaissent peu à peu avec la fermeture des guichets. Il ne reste donc que le numérique, dans des zones où la couverture réseau est inexistante ou mauvaise et où les habitants sont encore nombreux à ne pas maîtriser le numérique...

**Éloignement des commerces de proximité :** les commerces de proximité sont absents de nombreux bourgs : librairies, salons de coiffure, café-bar, pharmacies... y compris les commerces alimentaires de première nécessité. Il est obligatoire pour les habitants de prendre la voiture pour acheter quotidiennement leur pain et avoir accès à un commerce alimentaire. Impossible donc pour des personnes non véhiculées d'être autonomes dans leurs achats alimentaires. Peu d'associations caritatives sont présentes dans les petites communes (moins de 1000 hab.) Les personnes en précarité doivent parfois réaliser plusieurs dizaines de kilomètres pour accéder aux aides des associations caritatives.

En revanche, il y a des possibilités pour :

- recréer des espaces communs de production collaborative
- Conserver et développer le réseau personnel de jardins, basses-cours...
- Vivre la proximité avec les producteurs (eux-mêmes parfois en précarité alimentaire).

**Déserts médicaux** : il y a très peu d'infrastructures de soins, il est donc nécessaire de faire de grands déplacements pour la majorité des soins. Le peu de spécialistes (dentistes, ophtalmologues, cardiologues ...) se trouvent dans les villes-préfecture. Le temps d'attente pour obtenir un rendez-vous est souvent supérieur à 1 an. Nombreuses sont donc les personnes qui sont découragées et ne se soignent pas.

La question de l'installation de jeunes médecins en milieu hyper rural demeure encore un thème de travail pour les intercommunalités. La télémédecine est une réponse très inadaptée à l'attente humaine d'une population peu à peu résignée.

- **La mobilité est un défi**

Dans les territoires hyper-ruraux, il y a une absence de transports en commun.

Nous recevons beaucoup de demandes d'aides financières pour des réparations, des locations ou des achats de véhicules. La solution revient toujours à la voiture, ce qui implique d'être en capacité de conduire, de pouvoir passer le permis, pouvoir acheter un véhicule, de pouvoir financer son carburant... Le covoiturage n'est pas encore entré dans les mœurs.

- **Une fracture numérique et téléphonique :**

Il y a un manque de couverture du réseau, il existe encore des zones blanches.

Dans le Sud du Cantal. Les communes ont réalisé un plaidoyer auprès d'Orange pour que les lignes téléphoniques fixes arrêtent de couper.

Le cablage des territoires hyper-ruraux trouvera son sens dans la mise en coopération des lycées, des jeunes du territoire, de leur capacité à pouvoir s'équiper. La continuité éducative pourrait être aussi importante que le confort attendu dans les communications de la vie courante.

- **Précarité professionnelle:**

Les agriculteurs, les auto-entrepreneurs, les petits artisans... beaucoup de statuts professionnels précaires concernent des publics que le Secours Catholique a du mal à toucher et pourtant la précarité est bien là. La notion de veille sociale est ici posée et on pourrait espérer qu'elle soit assurée par le réseau dense des petites communes rurales.

Le Cantal est un département avec l'un des taux de chômage les plus bas, et au contraire, il manque de la main d'œuvre : **dans la restauration, dans l'aide à domicile, dans les abattoirs, dans les garages...** Du coup le département met en place des politiques incitatives pour faire venir des personnes d'ailleurs. Ce sont souvent des emplois difficiles et mal payés.

- **Habitat indigne et vieillissement de la population :**

**Population vieillissante :**

Les bassins de vie hyper ruraux ont un pourcentage élevé de plus de 65 ans. Cette population a donc besoin de plus de soins, de services d'aide à la personne, de transports en commun... mais tous ces services ne sont pas accessibles. Cela veut dire isolement parce que ce sont des personnes non mobiles et qui ne souhaitent pas ou ne peuvent pas déménager.

Ces personnes âgées vivent parfois dans des logements indécents, sans eau chaude, sans douche, sans isolation et système de chauffage efficace, ne favorisant pas le travail des aides à domicile.

Des personnes sont venues s'installer parce que les loyers n'étaient pas chers, mais qui réalisent que les factures énergétiques, les frais de transports et la téléphonie sont plus chers... Et qui se sentent coincées, ne sachant pas où aller.

Dans ce contexte, les initiatives des intercommunalités en direction des populations en attente d'un "mieux habiter " mériteraient d'être coordonnées avec les travailleurs sociaux comme les associations caritatives, dont le Secours Catholique, à l'échelon des EAT.



# ANIMATION SPIRITUELLE

L'animation spirituelle est portée par Pierre TEZENAS, aumônier au sein du Secours Catholique de la délégation Cantal Puy de Dôme.

L'aumônier est là pour rappeler la dimension spirituelle de la charité au sens noble du terme.

Pour cela il propose un temps spirituel au début des rencontres et fait partie intégrante du bureau.

Quelques projets ne se sont pas concrétisés mais le rapprochement géographique de Pierre au siège de la délégation va avec tous les acteurs de la délégation pouvoir déboucher sur d'autres perspectives à la suite de cette épidémie.

Accueillants, accueillis, responsables et donateurs du Secours Catholique, nous pouvons, nous avons le pouvoir de changer le monde. Oui « ensemble, construisons un monde juste et solidaire ».

L'animation spirituelle au sein du Secours Catholique c'est aussi se retrouver entre bénévoles et personnes accueillies autour de la bible. Jean Louis MOREL témoigne son engagement et raconte son cheminement.

En 2006 j'ai participé à la constitution de livrets permettant d'animer des rencontres avec des textes à partager .

J'ai pu constituer un groupe au sein du Secours Catholique . Groupe ouvert aux bénévoles aux personnes accueillies et à tous ceux qui le désiraient .

Au bout de 14 ans ce groupe continue de fonctionner avec des « anciens et des nouveaux » .

Toute rencontre commence par un échange de nouvelles des uns des autres et se termine par un moment de recueillement. Ce partage de texte est un lieu de révélation , un moment de partage fraternel, enrichissant en tout point de vue.

C'est une grande joie de se retrouver et de se porter mutuellement.

Noël est une fête importante au Secours Catholique et cette année encore, en dépit des restrictions liées à la pandémie, l'opération FRATERNOEL fut un succès et très appréciée. Lydie-Anne JOURDAIN témoigne et raconte ce temps de partage sur son territoire avec des équipes généreuses et enthousiastes

A Aurillac, Liliane et Alain sont allés sonner par surprise chez chaque participant de l'atelier cuisine afin de leur apporter un sac rempli de denrée des paniers solidaires. Se voir avant les fêtes, montrer que l'on ne s'oublie pas, qu'on prend soin les uns des autres.

A Saint Cernin, ce sont Eliane, Françoise et Isabelle qui sont allées rendre visite aux personnes qu'elles accompagnent. Dans le sac, que des cadeaux confectionnés par l'atelier créatif : écharpes, sacs, porte clés... Des attentions personnalisées pour chacun, pour se sentir moins isolés.

A Ydes, Didier, Corinne, Brigitte et Marie-Thérèse ont rempli les sacs de victuailles festives et ont joué au père Noël en l'offrant aux familles que l'équipe accompagne.

Surprise, joie, échange, rencontre, rire et attention à l'autre, c'est ce que chacun retiendra de cette opération.





# PROJET NATIONAL

## SES VALEURS

### CONFIANCE

ATTITUDE QUI CROIT ET ESPERE EN CHAQUE PERSONNE ET VALORISE SES CAPACITÉS.

### ENGAGEMENT

VOLONTE DE SE METTRE AU SERVICE DE RECEVOIR ET DE DONNER D'AGIR POUR LA JUSTICE

### FRATERNITE

DUALITE DE RELATION QUI MANIFESTE LE RESPECT.

L'AFFECTION L'ENTRAIDE ET LA JOIE D ETRE ENSEMBLE

## SES PRINCIPES D'ACTION

AGIR AVEC LES PERSONNES QUI VIVENT LA PAUVRETÉ

PORTER ATTENTION À LA DIMENSION SPIRITUELLE DE CHACUN

PRENDRE LE TEMPS DE LA RELATION ET INSCRIRE NOS ACTIONS DANS LA DURÉE

AGIR EN PARTENARIAT ET EN RESEAUX LOCALEMENT ET GLOBALEMENT

# IDENTITÉ

## LE SECOURS

### CATHOLIQUE-CARITAS FRANCE

Le Secours Catholique-Caritas France est un service de l'Église catholique en France, membre de la confédération Caritas Internationalis et association reconnue d'utilité publique.

### MISSION DU SECOURS CATHOLIQUE-CARITAS FRANCE

Fondée sur l'Évangile, la mission du Secours Catholique-Caritas France est une mission d'amour et d'éveil à la solidarité, en France et dans le monde. Le Secours Catholique appelle toute personne à s'engager pour vivre la rencontre, l'entraide et la joie de la fraternité. Ses acteurs travaillent à renforcer les capacités de tous à agir pour que chacun accède à des conditions de vie dignes. L'association lutte contre les causes de pauvreté, d'inégalité et d'exclusion et propose des alternatives, au service du bien commun.

## ACTIONS

→ En France, 1 393 000 personnes ont été soutenues dans 2 400 lieux d'accueil.

→ À l'international, 586 projets d'urgence ont été menés en 2019, dans 70 pays ou zones, en lien avec le réseau Caritas Internationalis (165 Caritas). En un an, 2,9 millions de personnes ont été bénéficiaires de l'aide internationale du Secours Catholique-Caritas France.

## ORGANISATION

→ 73 délégations au 31 décembre 2019, réparties en 3 500 équipes locales, en France métropolitaine et d'outre-mer, couvrent l'ensemble du territoire national.

→ Réseau de 64 300 bénévoles et de 908 salariés sur tout le territoire.

→ 3 antennes : la cité Saint-Pierre à Lourdes, la Maison d'Abraham à Jérusalem, le Centre d'entraide pour les demandeurs d'asile et les réfugiés (CEDRE) à Paris.

## TRANSPARENCE ET CONTROLES

**Les comptes annuels**, incluant le compte d'emploi des ressources, sont certifiés par un commissaire aux comptes du cabinet Deloitte, puis approuvés par l'assemblée générale du 10 juin 2017. Ils sont disponibles sur le site [www.secourscatholique.org](http://www.secourscatholique.org) ou peuvent être obtenus sur simple demande écrite à : Secours Catholique-Caritas France, 106 rue du Bac, 75341 Paris Cedex 07.

**Le commissaire aux comptes**, outre la certification des comptes, contrôle chaque année 10 délégations. Avec le département d'audit interne, c'est au total un tiers des délégations qui est contrôlé chaque année.

**La Cour des comptes** a contrôlé en 2012 l'utilisation des fonds reçus en 2010 et 2011 pour les victimes du séisme survenu en Haïti. Elle considère que « l'emploi des fonds collectés a été conforme aux objectifs de l'appel à la générosité réalisé ».

### LE COMITÉ DE LA CHARTE DU DON EN CONFIANCE

est une association qui exerce la mission de contrôle de l'appel à la générosité du public. Il élabore des règles de déontologie, détermine l'octroi d'un label « Don en confiance » aux organisations d'intérêt général qui se portent candidates et effectue un contrôle continu et indépendant des engagements auxquels elles souscrivent. Ceux-ci sont basés sur des principes de respect du donateur, de transparence, de recherche d'efficacité et de probité et de désintéressement, couvrant trois domaines : la gouvernance, la gestion et la communication. Le 26 avril 2018, le Secours Catholique-Caritas France a obtenu le renouvellement de son label « Don en confiance », pour une durée de trois ans.



# LE SECOURS CATHOLIQUE - CARITAS FRANCE



## SECOURS CATHOLIQUE AUVERGNE CANTAL

