



# DÉLÉGATION CANTAL PUY-DE-DÔME

**RAPPORT  
D'ACTIVITÉ  
2021**

[secours-catholique.org](https://secours-catholique.org)

Délégation Cantal Puy-de-Dôme 133, avenue de la  
République 63051 CLERMONT-FERRAND Tél. 04 73 98  
27 37 Mail : [cantalpuyledome@secours-catholique.org](mailto:cantalpuyledome@secours-catholique.org)

 Caritasfrance  Secours-Catholique-Caritas France



**ENSEMBLE,  
CONSTRUIRE  
UN MONDE JUSTE  
ET FRATERNEL**



# SOM- MAIRE

ÉDITORIAL	P.2
Tous acteurs et partenaires	
ILS SONT LE SECOURS	P.3
RÉTROSPECTIVE	P.4
PROJET DE LA DELEGATION	P. 6
THEMATIQUE : LES MANDATS CCAS/CIAS	P.8
LA REVOLUTION FRATERNELLE	
LES EAT	P. 12
LES EAT	P. 14
ANIMATION SPIRITUELLE	P. 16
PROJET NATIONAL	P. 18
QUELQUES CHIFFRES	P. 19

Cette année encore, l'actualité s'est inscrite sous le signe de la crise sanitaire et de toutes ses conséquences en matière économique et sociale.

Une transformation profonde de nos modes de vie a vu le jour, dans notre façon de nous déplacer ou de travailler.

Entre confinements et couvre-feux, gestes barrières, vaccination, tests PCR ou masques, les bénévoles ont cherché des moyens adaptés pour continuer à être présents auprès des personnes en situation de pauvreté.

Le besoin d'écoute reste la première demande exprimée par les ménages rencontrés par le Secours Catholique ; cependant, la demande d'aide alimentaire couplée à d'autres demandes d'ordre financier s'est accrue, la crise sanitaire étant un révélateur indiscutable.

Nous avons dû adapter nos aides dans ce domaine tout en respectant notre politique d'accompagnement.

Activités en extérieur, accueils sur rendez-vous, protocoles adaptés... il a fallu faire preuve d'imagination. Les événements de délégation ont été reportés de mois en mois, parfois annulés. Nous nous sommes mobilisés pour rester au plus près des personnes que nous accompagnons toute l'année, les soutenir, les soulager, leur faciliter le travail au quotidien, leur apporter les outils complémentaires essentiels en cette période si particulière. Un fort soutien dans le domaine du numérique a pu démarrer et se poursuivra en 2022.

Nous avons essayé autant que possible d'unir nos efforts pour que l'activité soit au rendez-vous malgré le déploiement du télétravail tant pour les salariés que les bénévoles. Mais au-delà de tous ces maux, l'année 2021 a démontré **notre solidarité collective et notre capacité à trouver des solutions aux problèmes du quotidien.**

Ce rapport est aussi l'occasion de remercier tous les collaborateurs et partenaires pour leur investissement au cours de cette année passée.

Si la crise sanitaire a servi de révélateur des pauvretés existantes, elle a aussi rappelé que notre pays est capable de solidarité, de générosité et de fraternité. Le Secours Catholique plaide pour faire de la fraternité, en 2022, la boussole de nos choix politiques, avec des répercussions durables dans certains secteurs économiques.

Isabelle CAZAJOUS  
Déléguée

# ILS SONT LE SECOURS CATHOLIQUE

## “ L'ESCALE... UNE AFFAIRE DE JEUNES ?

«L'ESCALE, depuis le début de l'année 2021, a ouvert ses portes aux jeunes étudiants qui avaient besoin d'un lieu pour se retrouver, échanger avec d'autres. Le confinement a été, pour beaucoup d'entre-eux, une période pauvre en interactions sociales. De deux à trois début janvier, leur nombre est rapidement passé à une dizaine. Ce groupe naissant s'est rapidement agrégé avec les bénévoles ne faisant plus qu'un. Il a passé le confinement, les couvre-feux, les hauts et les bas de cette période avec sourire, et aussi éclats de rire ! Il s'est mutuellement renforcé et soutenu. Et bien malin, qui pouvait faire la différence entre chacun de ces membres !

Enfin, pour marquer la fin des restrictions, ils ont décidé d'organiser une fête. Réunis, avant le départ en vacances, ils ont passé une soirée à chanter, danser et jouer, mais aussi à penser au futur : « YOUNG DAYS », à des projets pour la rentrée, l'organisation du forum des associations. Tous volontaires malgré les obligations de chacun.



## “ LÉA GIRAUD, SERVICE CIVIQUE SUR LE PROJET NU- MÉRIQUE



« Je m'appelle Léa GIRAUD, j'ai 21 ans et cette année je me porte volontaire pour un service civique au sein du secours catholique. Ma mission vise à lutter contre la fracture numérique pendant 8 mois. Je partici-

perai avec les animateurs à l'accompagnement des équipes du département à l'usage de l'outil numérique. Si j'ai décidé de m'engager dans une telle expérience c'est avant tout pour me sentir utile et pour entreprendre un projet qui a du sens. Je suis titulaire d'un BTS SAM et l'année dernière j'ai réalisé une première année de fac d'anglais LLCER qui n'a malheureusement pas été à la hauteur de mes attentes. Ne sachant plus vraiment dans quoi je voulais m'orienter par la suite, je me suis dirigée vers le service civique (dont j'avais beaucoup entendu parlé). Plus tard j'ai pour projet de partir à l'étranger pour améliorer mon niveau en langue et voyager. »

## “ MARIE-CHRISTINE PEREZ BÉNÉVOLE ACCUEIL DÉLÉGATION ET AUX EGLANTINES

« Je suis bénévole au Secours Catholique depuis 5 ans. J'étais encore en activité lorsque j'ai débuté le bénévolat, mais en aménageant mes horaires de travail j'ai eu la possibilité d'intégrer l'équipe de l'accueil standard. C'est là que j'ai été amenée à être en relation avec tous les services. J'ai découvert que le Secours Catholique gérait une maison d'accueil pour les familles de personnes hospitalisées « Les Eglantines ». Cette structure offre un hébergement à proximité du CHU, ce qui est rassurant pour les familles et qui leur permet de pouvoir rendre visite à leur malade plus facilement. La retraite étant ensuite effective, j'ai également rejoint le groupe de bénévoles qui assurent le fonctionnement de cette structure. »

# RETROSPECTIVE 2021

## L'ATELIER CUISINE A AURILLAC



L'Atelier cuisine à Aurillac en visite à Figeac et au Musée des écritures.

## L'ATELIER NUMÉRIQUE DU CYBERBUS

Le Cyberbus du Conseil Départemental est venu le 4 juin 2021 à Lafeuillade-en Vézic afin de transmettre de nouvelles notions numériques aux bénévoles de l'équipe de Montsalvy. C'est avec le sourire que Vincent Poyet, animateur du Cyberbus accueille les participants à l'intérieur de son camion aménagé pour y conduire des ateliers numériques en groupe : le matin fut l'occasion de découvrir le fonctionnement des boîtes mails, et d'aborder la cybersécurité. L'après-midi a été occupée par la découverte de la navigation sur le web et de toutes ces subtilités. Des ateliers riches en apprentissage et échanges intéressants. Une réflexion est déjà menée pour de nouveaux ateliers, de nouveaux publics et de nouveaux lieux sur leur territoire.



## CONFECTION DES COLIS DE NOEL

Confection des colis de Noël au Centre Pénitentiaire de Riom. Le 18 décembre, les bénévoles Monick, Anne-Marie, Martine, France et Monique se sont retrouvées à l'accueil Famille. Les denrées qui avaient été déposées une journée avant n'étaient malheureusement pas compatibles avec la confection des colis. De ce fait, les bénévoles reconfectonnent de nouveaux colis après quelques péripéties... les voilà dans l'action pour remplir les sacs Fraternoël. Bien sûr toujours dans la joie et la bonne humeur !

## LA SOLIDARITE LOGEMENT

Suite à une belle collaboration du Secours Catholique d'Issoire avec Cathy de l'ALSC (Association Logements sociaux) et la Croix rouge, trois familles ont pu obtenir un logement adapté à leur situation. La Croix rouge avait mis à disposition un véhicule qui nous a permis d'effectuer ce déménagement dans de bonnes conditions. Merci à eux !





## L'ATELIER CRÉATIF DE L'AGORA

L'Atelier créatif de l'Agora « On fête nos parents ». Un groupe de 12 enfants s'est retrouvé autour d'un même objectif : célébrer maman, papa en confectionnant un cadre photo à leurs intentions. Cet atelier d'activités manuelles a permis aux enfants de faire émerger leurs compétences créatives, artistiques et de partager un temps convivial de qualité. Un goûter offert par l'AGORA a permis de clôturer cette après-midi dans la joie et la bonne humeur.



## LE PIQUE-NIQUE DE FIN D'ANNÉE

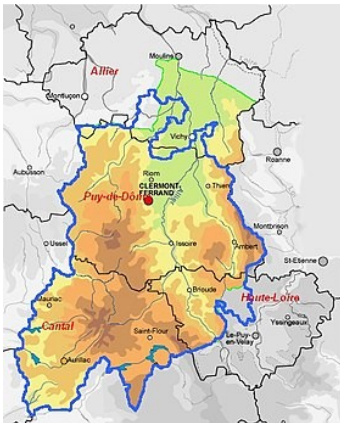
Le pique-nique de fin d'année des équipes d'Aurillac rassemblait les bénévoles de l'accueil, des ateliers Français Langues Etrangères et les familles. Des retrouvailles qui ont eu lieu dans le grand parc d'Héлитas. Chacun avait emmené des plats à partager. Cela a donné lieu à beaucoup de découvertes multiculturelles et d'échanges dans la complicité. La bonne humeur a accompagné l'après-midi tandis que les enfants jouaient. Un moment partagé sous le signe de la fraternité.



## LA REMISE DES PRIX

**La remise des prix.** : le Secours Catholique a un partenariat avec l'ANCV pour le financement des vacances pour des familles ou personnes isolées. Celui-ci permet à chaque délégation d'élaborer un projet vacances en groupe ou individuel en début d'année. Ce projet, préparé par les bénévoles de l'AFV est adressé au National du Secours Catholique qui l'examine et retourne sa réponse au printemps. En 2020, la délégation Cantal Puy-de-Dôme a obtenu un financement (comme tous les ans) qui a permis à l'AFV d'organiser un séjour groupe pour 5 Familles et 20 personnes au VVF de Collonges-la-Rouge. Un concours photo proposé par l'ANCV a été lancé et les Familles ont souhaité participer sur le thème « Tous à table! ». Une des familles a reçu le prix du meilleur récit ! Il s'agit d'un jeune couple de Haïtiens suivi par l'équipe d'Issoire. Plusieurs familles ont été invitées par l'équipe d'Issoire afin de venir rencontrer les bénévoles de l'AFV. Un moment pour discuter et présenter les possibilités d'un projet de vacances pour 2021.

# LE PROJET DE LA DÉLÉGATION



Il sera dans la lignée du précédent qui mettait l'accent sur le développement d'une culture commune de l'accompagnement, sur l'innovation d'actions au sein des équipes locales tout en faisant une place pour tous. Les idées ne manquent pas pour continuer les missions envers les personnes fragiles et en précarité. Le défi est grand surtout après cette année toute particulière mais c'est ensemble ; salariés, bénévoles, donateurs et partenaires comme les élus locaux et régionaux que l'association aura les moyens d'aller encore plus loin dans la solidarité et la fraternité. La délégation Cantal-Puy de Dôme entre dans une phase de réécriture de son projet de délégation pour définir les contours de demain. A la suite d'une période d'observation, elle a déjà une analyse précise de ses forces et de ses faiblesses et c'est avec tous les acteurs de l'association que le prochain projet sera élaboré.

Fin 2020, les équipes d'animation territoriales et le Conseil d'Animation de la délégation ont pris un temps de recul pour observer leur territoire : les forces et les faiblesses sur nos départements. Il en ressort la bonne reconnaissance du Secours Catholique dans le tissu associatif local, la volonté d'agir contre toutes les causes de pauvreté et d'un fort engagement des bénévoles dans les actions des équipes.

Cependant, il est aussi observé le caractère particulier de la précarité en zone hyper rurale (isolement, mobilité, manque de service public), la hausse de la précarité énergétique, la fracture numérique. Cette étude a aussi révélé la faiblesse de notre communication (interne et externe) et le manque de moyens (notamment financiers) disponibles à la lutte contre la pauvreté. Ces faiblesses touchant l'ensemble de notre territoire, elles seront la base des recommandations de notre prochain projet de délégation.

Le point favorable remarqué par les équipes territoriales est la qualité du Secours Catholique à disposer d'un fort réseau d'acteurs. Pour développer son action, la délégation peut s'appuyer sur de nombreux partenaires locaux, sur l'engagement sans faille de ses salariés, bénévoles, et donateurs.

Durant l'année qui vient de s'écouler, les membres du Conseil d'Animation et les Équipes d'Animation Territoriale ont réfléchi, à partir de la relecture du travail effectué en équipe aux futurs objectifs de la délégation. Nous avons demandé aux équipes leurs aspirations (visions) sur le Secours Catholique de demain. Ce travail en équipe locale a démontré l'envie de tous d'aller davantage dans une démarche de coopération avec les personnes ayant l'expérience de la précarité. Cette coopération devant faire naître un changement de société donnant plus de place de pouvoir d'action aux "plus petits". Tendre « du faire avec » au « faire à partir de ».

2021 a encore une fois été marquée par des déstabilisations liées à la pandémie de Covid-19, la mission de ren-contre et de projection liée à l'exercice n'a donc pas été simple. Difficile de se projeter dans un avenir moyen lorsque l'avenir est obscurci. En élaborant ce nouveau projet de délégation la volonté n'est pas de renverser la table. Ce qui a été mené depuis 3 ans fait toujours sens :

- Développer une culture commune de l'accompagnement
- Faire une place pour tous dans notre délégation
- Développer les territoires par de nouvelles actions innovantes.

Ces 3 axes sont encore d'actualité et seront intensifiés dans les prochaines années. Notre projet de délégation ne fera pas table rase du passé mais mettra à jour nos préoccupations à la lumière des enjeux de notre temps.

La mission que nous avons cette année a donc été de préciser une déclinaison plus fine de ces 3 objectifs. Que voulons-nous ? Quel enseignement pouvons-nous lire de nos années d'actions et de la période actuelle ?



# PROJET DE DÉLÉGATION CANTAL - PUY DE DÔME 2021-2026

GOVERNANCE

## METTRE L'ACCENT SUR :

- Développer de la convivialité à tous les niveaux
- Déployer nos actions en partenariat solide et durable
- Travailler sur le bénévolat du futur

SPIRITUEL

## SOCLE : PROJET DE DÉLÉGATION 2016-2021 :

- Développer une culture commune de l'accompagnement
- Faire une place pour tous dans notre délégation
- Développer les territoires par de nouvelles actions innovantes

Les perceptions sont différentes, notre délégation est riche de différents territoires ruraux ou, à l'inverse, très urbains. Les préoccupations, besoins et moyens y sont différents. Dans les campagnes, les difficultés à recruter de nouveaux bénévoles sont flagrantes et peuvent inquiéter. De même que la mobilité ou la nécessité *de l'aller-vers* : *"si nous n'allons pas vers les gens, ils ne peuvent pas venir"*.

Dans les villes, ce sont de nouveaux bénévoles qui se présentent à nous, souvent plus jeunes, actifs ou en reconversion professionnelle, ces nouveaux paramètres nous poussent à repenser notre fonctionnement interne et notre capacité d'accompagnement des nouveaux talents. Les leviers de sortie de la précarité y sont aussi plus flous : problèmes psychologiques, migration, désocialisation... La densité du tissu associatif nous amène à réfléchir à des solutions communes.

Mais un constat nous rassemble : le grand besoin de fraternité. La période du chacun chez soi que nous oblige la pandémie met la lumière sur la grande importance de développer de la convivialité à tous les niveaux. Tournons la page, clôturons le chacun chez soi (ou chacun pour soi) et ouvrons la page d'un grand rassemblement. L'utilité de la rencontre bienveillante et de la discussion "gratuite" est ciblée par toutes les équipes comme la notion primordiale de notre action dans les années à venir. Localement, cela se traduira par un déploiement massif d'activités et projets collectifs suscitant la mixité sociale, le partage et l'entraide. Nous avons traversé une période de crise qui a mis en lumière l'importance du besoin humain fondamental qu'est le lien social.

La précarité a de multiples facettes, le caractère très généraliste de notre association est une chance dans l'accueil et la fraternité mais peut aussi nous disperser. Il est alors nécessaire de prendre du recul, d'étudier nos réponses à l'échelle d'un territoire avec ceux qui le composent : les personnes, les bénévoles et les autres organisations publiques ou associatives. Nous naviguons dans les mêmes eaux et nos bateaux doivent se réunir en frégate afin d'explorer de nouveaux horizons.

**Nous affirmons, dans notre projet de délégation, le déploiement de nos actions en partenariat solide et durable. Nous avons la conviction qu'ensemble nous sommes plus forts pour surmonter les difficultés qui s'annoncent. Rapprochons nous de ces personnes, sortons de nos murs, unissons nos forces : portons des actions ou des plaidoyers en commun, notre objectif est le même.**

Pour réussir ces enjeux dans le temps nous devons également engager un travail sur notre gouvernance : être une association plus participative, associante et proche du terrain. Enfin, le Secours Catholique est une association particulière, un chantier nous oblige : l'animation spirituelle. La spiritualité est un pilier fondamental du développement d'une personne, notre rôle est de la nourrir. A ce titre, une équipe d'animation spirituelle propose des outils d'animation à destination des équipes locales propices aux réflexions faisant sens pour chacun de nous.

En bref, notre projet 2022-2027 prend racine dans notre projet actuel, il affirme la nécessité de la rencontre fraternelle comme pilier essentiel de notre action. Il nous invite à travailler sur les conditions d'accueil des bénévoles de demain et nous encourage à inscrire nos actions en partenariat. Dans le temps, les équipes d'animations territoriales auront à cœur de rencontrer les équipes locales pour traduire ces principes en actions concrètes. Tout d'abord, nous aurons une attention particulière à présenter ces champs d'actions à nos partenaires associatifs et institutionnels présents sur nos territoires.

**Pour célébrer ce nouveau projet de délégation vous pouvez dès à présent prendre date : une journée de proclamation sera organisée le samedi 24 septembre 2022.**

## LES MANDATS CCAS/CIAS

### ÊTRE BÉNÉVOLE DU SECOURS CATHOLIQUE MANDATÉ AU CONSEIL D'ADMINISTRATION D'UN CCAS OU CIAS :

#### A QUOI CA SERT ? A QUOI JE SERS ?

##### LE RÔLE DU CCAS/CIAS

Le Centre communal ou intercommunal d'action sociale met en œuvre une partie de la politique sociale de la commune ou de l'intercommunalité.

Présidé par le maire ou un adjoint, le CCAS est composé pour moitié de conseillers municipaux, pour moitié de représentants des associations : familiales, caritatives (comme le Secours Catholique), de personnes âgées et/ou retraitées, et de personnes handicapées.

Le fonctionnement du CIAS (centre intercommunal d'action sociale) est le même, mais présidé par le président de l'intercommunalité.



##### LES BÉNÉVOLES MANDATÉS

La spécificité du bénévole mandaté en CCAS/CIAS est d'être nommé par le maire **sur proposition du Secours Catholique**. Il est donc d'abord choisi par la délégation du Secours Catholique, qui le propose comme candidat. En principe même, chaque association devrait présenter plusieurs candidats pour un poste, mais ce n'est souvent pas possible.

##### Quelle est leur légitimité ?

Le bénévole mandaté a le même rôle et les mêmes pouvoirs que tout autre administrateur, donc que ceux

**des conseillers municipaux** (L 123-6 du Code de l'Action sociale et des familles).

Il participe aux discussions du conseil d'administration avec les mêmes droits de parole et d'intervention **sur tous les sujets** et pas seulement sur les questions d'insertion et de lutte contre les exclusions. Ainsi, il vote le règlement intérieur, les orientations budgétaires, puis le budget, etc. Il peut faire partie des éventuelles commissions permanentes. Elles n'ont pas de pouvoirs de décision, mais elles permettent d'étudier les dossiers sur le fond, et ainsi de préparer la décision du CA.

Le bénévole mandaté peut aussi demander l'inscription à l'ordre du jour d'un sujet qui semble important à son équipe locale, d'où l'importance des liens avec celle-ci : il en devient porte-parole. Il est attendu de lui une certaine assiduité.

##### Pas besoin d'être un spécialiste.

La légitimité d'un administrateur nommé par son maire ou par le président/e de l'intercommunalité en raison de son engagement comme bénévole du Secours Catholique, repose sur ses connaissances concrètes des réalités locales, du vécu des personnes grâce à des rencontres régulières avec les personnes accueillies, à l'action de l'équipe locale et du Secours Catholique en général.

##### Qu'attend de lui le Secours Catholique ?

**Tenter de faire bouger les mentalités, les pratiques, les politiques.**

Chaque mandaté partage ses connaissances, ses observations, ses idées. Il peut aussi tenter de nourrir la réflexion du conseil :

- en invitant les élus à venir voir la réalité de vie des plus pauvres en les rencontrant, partager un repas avec les personnes accueillies et les bénévoles,
- En suggérant la consultation des personnes concernées lors d'une évaluation d'un service de proximité, d'un changement.



- En exigeant la réalisation de l'analyse des besoins sociaux, obligatoire en début de mandat, au cas où le maire aurait oublié ses obligations
- En nourrissant sa réflexion à partir du projet national du Secours Catholique qui invite à renforcer l'accès aux droits et à développer le pouvoir d'agir des personnes.
- Il favorise les relations et les échanges avec les élus et partenaires sociaux.
- Il enrichit sa connaissance des autres associations locales.
- Il lui permet de repérer ce qu'il est possible de faire au sein de la commune et d'engager avec d'autres des démarches de plaidoyer.

**Le bénévole mandaté est aussi un acteur clé de la vie de la délégation.**

Il peut contribuer à :

- nourrir l'analyse du territoire, préalable à l'élaboration d'un nouveau projet de délégation.
- Apporter sa contribution à la réflexion sur son territoire pour lancer des nouveaux projets, des démarches de plaidoyer...
- Accompagner le groupe qui se lance dans une démarche en vue des élections municipales.

**Et que lui apporte son mandat ?**

- Il lui permet de consolider son ancrage dans la vie de la commune, et de gagner en crédibilité.





Forum des Associations à Clermont-Ferrand



Les équipes d'Ydes et d'Aurillac  
au Forum des Associations

## FRANCE :

55000 bénévoles — 1,39 Million de personnes en précarité accompagnées — 3500 équipes locales — 2400 lieux d'accueil

## INTERNATIONAL :

233 opérations — près de 3 millions de personnes soutenues dans 56 pays.



# LA RÉVOLUTION FRATERNELLE, C'EST AUSSI :

Croire en chacun  
Accueillir un enfant pendant les vacances  
Aller sans peur à la rencontre de l'autre  
Permettre à chacun d'avoir un emploi digne  
Lutter contre les préjugés  
Le temps que donnent nos bénévoles  
Le don que vous faites et qui nous permet d'agir  
auprès des plus démunis  
Partager un repas, un café

# ÉQUIPES D'ANIMATION TERRITORIALE

Retour sur ce qu'il s'est passé durant l'année 2021. Partie 1

## SUR LE TERRITOIRE CLERMONT-LIMAGNE

### L'expérimentation territoires zéro chômeur (TZCLD) Gerzat/les Vergnes et le rôle de l'équipe du Secours catholique de Gerzat.

Le projet « Territoires zéro chômeur de longue durée » a été porté pour sa phase de démarrage par ATD Quart Monde en partenariat avec le Secours catholique, Emmaüs France, Le Pacte civique et la Fédération des acteurs de la solidarité avec, dès le départ, une volonté partagée que la conduite opérationnelle de ce projet puisse être ensuite portée par une organisation ad-hoc.

L'association « Territoires zéro chômeur de longue durée » a ainsi été créée le 7 octobre 2016 pour prendre la suite de l'action et démontrer qu'il est possible à l'échelle de petits territoires, sans surcoût significatif pour la collectivité, de proposer à toute les personnes privées durablement d'emploi, un emploi à durée indéterminée à temps choisi, en développant des activités utiles pour répondre aux besoins du territoire.

L'association TZCLD a pour objet l'animation et le développement du projet dans ses différentes étapes. La loi du 29 février 2016 a permis à 10 territoires d'expérimenter le droit à l'emploi. Depuis le 14 décembre 2020, une nouvelle loi sécurise ces 10 premiers territoires et permet d'étendre l'expérimentation à, au moins, 50 nouveaux territoires.

C'est ainsi que Clermont Auvergne Métropole et la ville de Gerzat se sont associés en juillet 2020 pour porter le projet de création du TZCLD Gerzat/Les Vergnes, fruit d'un plaidoyer depuis 3 ans initié par le SCC, SNC et Chôm'actif.

Dès ce moment, le Bureau de la délégation a décidé d'y participer à l'émergence de ce projet de manière active. Elle délègue au référent insertion la mission d'intégrer le CLE (comité de liaison pour l'emploi) qui regroupe plus de 60 entités (institutionnels, association, représentants professionnels, ...) afin d'y porter la voix du Secours catholique.

Entre février et septembre 2021, le Bureau a autorisé la création d'une nouvelle équipe du Secours catholique à Gerzat.

C'est ainsi qu'en septembre, les bénévoles se sont ins-

taillés dans une maison située au 25 rue du 4 septembre à Gerzat.

L'équipe (10 bénévoles à ce jour) est constituée à la fois d'actifs œuvrant dans le secteur socio-professionnel, de jeunes retraitées issues du milieu social mais aussi d'habitantes de Gerzat engagées dans l'expérimentation TZCLD en tant que volontaires pour intégrer les futures EBE (entreprise à but d'emploi).

Les missions portées dans le projet de « La Maison » (nom de l'équipe de Gerzat) sont :

-Être terrain d'expérimentations et d'innovations sociales en offrant un cadre fraternel à toute personne souhaitant s'engager dans un projet de mieux vivre sa ville ; -

- Agir, en complémentarité entre les 3 sites du SCCF clermontois (l'Escale : jeunes, personnes en précarité, Agora : migrants,... dans une offre co-constructive d'activité et de projet le week-end, notamment avec le groupe Young Caritas/étudiants isolés, cuisine et moments fraternels) ;

- Accompagner l'émergence du projet TZCLD Gerzat/Les Vergnes

Souhaitons bon vent à cette jeune équipe du Secours catholique qui s'inscrit de façon harmonieuse dans le schéma de développement des activités du territoire Clermont-Limagne.



*Volontaires et acteurs locaux de l'emploi, dans la phase de préparation du dossier de candidature.*

## SUR LE TERRITOIRE ENTRE CEZAILLIER ET CHATAIGNERAIE

### LE FRATERNIBUS

#### EN LIEN AVEC LE TERRITOIRE TRUYERE ALLIER ALLAGNON

L'objectif du projet est de créer du lien social par un accueil collectif et convivial autour d'un café dans le but d'aller vers... de lutter contre l'isolement, d'apporter de la vie dans un espace considéré comme précaire/sensible, de faire du bien.

Dans un zème temps, et si le besoin émerge, créer une communauté d'action, un réseau, des interactions et répondre à un besoin de service(s).

Plusieurs rencontres ont été faites avec le Maire ainsi que des membres du CCAS. Un appel à projet interne sera déposé pour le financement du projet, demande de subvention.

Des **bénévoles de l'équipe de Laroquebrou** participeront et seront présents à quelques permanences, (des veilleurs et équipes locales impliqués dès le début de la réflexion et dans toute l'action, membres de l'Equipe d'Animation Territoriale et animatrices du Secours Catholique en accompagnement).

Le Fraternibus pourra commencer ses permanences tous les vendredis matin sur le marché de Laboquebrou à partir du mois d'avril 2022.

### LE GARAGE SOLIDAIRE

Votre véhicule ne vous sert plus ? Il peut être utile à des personnes en situation de précarité. Le Garage Solidaire le révisé et le répare. Il le loue ou le vend ensuite à des personnes qui pourront ainsi retrouver une mobilité et effectuer leurs démarches d'insertion professionnelle.

Votre don ouvre droit à une réduction d'impôt !

Si vous êtes une entreprise, vous bénéficiez d'une réduction d'impôt égale à 60% du montant de votre don\*.

\* valeur estimée par nos soins selon la côte et l'état (art. 238bis du CGI)

**COMMENT FAIRE ?**

1. Appelez le 06.35.16.09.53 ou envoyez un mail à [gs15@aurore.asso.fr](mailto:gs15@aurore.asso.fr) avec vos coordonnées.
2. Nous reprendrons contact avec vous pour convenir ensemble des conditions de récupération de votre véhicule.
3. Nous estimons la valeur\* de votre véhicule.

Projet porté par **Aurore** en partenariat avec **Secours Catholique Cantal France** et **AFAPCA** et soutenu par **La Région**, **PREFET DU CANTAL**, **cantal**, **EDF**, **PLACIF**

En partenariat avec l'**association Aurore et l'AFAPCA** (association porteuse de la plate-forme mobilité du Cantal), le Secours Catholique a travaillé depuis plus d'un an à la création d'un garage solidaire. Ce garage a pour objectif de répondre aux problèmes de mobilité des personnes en précarité, notamment en milieu rural. Ainsi, il propose de la vente, de la réparation et de la location de véhicules à tarifs sociaux.

Les équipes du SCCF du Cantal mettent à disposition des véhicules du garage à des fins de location. L'**équipe d'Ydes**, gère actuellement un relai locations afin de permettre aux personnes accueillies des facilités de mobilité pour un retour à l'emploi.

Ce garage est également une association d'insertion. Il permet ainsi à des personnes sans emploi de se former et d'acquérir des compétences en mécanique.

### LE VESTIBUS

Cette année l'**équipe « entre Doire et Authre »** s'est lancée dans un projet de vestibus. Les bénévoles louent un camion et se déplacent dans les foyers de vie, maisons de retraite et place des villages pour proposer des habits aux résidents et habitants. Certes les vêtements sont de seconde main, mais ils sont impeccables et à petits prix. Pour le moment, l'équipe réalise une sortie par mois. Elle est allée dans une maison de retraite, 2 foyers de vie pour personnes handicapées et sur la place d'un village. **Pour 2022**, le vestibus explorera d'autres lieux pour d'autres belles rencontres.

### LE CYBERBUS : PARTENARIAT AVEC LE CONSEIL DEPARTEMENTAL



Un camion aménagé pour accueillir des participants à l'initiation du numérique. Des ateliers pour découvrir le fonctionnement des boîtes mails, transmettre de nouvelles notions numériques aux bénévoles de l'**équipe de Montsalvy**, et d'aborder les questions de cybersécurité.

Ce partenariat fertile mené par un animateur du Conseil départemental et qui appelle une suite selon les bénévoles. 4 ateliers ont eu lieu avec l'**équipe de Montsalvy** et les personnes qu'elle accueille. Une réflexion est déjà menée pour de nouveaux ateliers, de nouveaux publics et de nouveaux lieux sur leur territoire.

# ÉQUIPES D'ANIMATION TERRITORIALE

## SUR LE TERRITOIRE VAL DE DORE

Cette année 2021 encore a été particulière en raison de la pandémie, certains événements ou activités on dû être annulés, suspendus, reportés, réinventés sous une autre forme. Mais c'est sans compter la volonté, la fraternité, l'engagement et l'humanité des sept équipes locales du territoire Val de Dore Ambert, Billom, Courpière, La Monnerie-Le-Montel, Lezoux, Puy Guillaume et Thiers qui ont su adapter leurs actions au fil des règles et conditions sanitaires en vigueur. Les bénévoles ont continué de soutenir, écouter, accompagner les personnes en précarité dans leurs épreuves en lien étroit avec les partenaires locaux institutionnels, sociaux et associatifs.

### ZOOM sur certaines actions :

#### Les paniers solidaires à LEZOUX :

Au-delà de l'accès digne à une alimentation saine et équilibrée issue de producteurs locaux, l'objectif du projet est de renforcer l'accompagnement des familles en difficulté, favoriser leur implication et leur participation active autour d'un projet commun. Depuis la conception du projet en février jusqu'à sa réalisation en juillet, tous (bénévoles et personnes accompagnées par l'équipe) sont partie prenante. Une fois par semaine, les familles se retrouvent autour d'un café, préparent les paniers ensemble, participent au fonctionnement de cette action, donnent un coup de main à l'équipe sur d'autres actions.

**Leurs envies pour la suite :** développer les activités (rencontrer des producteurs locaux, repas, sorties, ateliers, temps conviviaux, partage de recettes..), permettre l'accompagnement renforcé des familles, renforcer l'équipe et créer de nouveaux partenariats (rencontrer le CCAS de Lezoux et le Conseil départemental de Thiers).



#### Café solidaire de BILLOM :



Depuis plusieurs mois l'équipe locale cherche à développer son activité et ses actions sur Billom communauté. L'équipe a rencontré plusieurs acteurs locaux pour voir comment travailler ensemble, mieux connaître les besoins du territoire : Epicerie solidaire de Billom, Conseil départemental, Mairie et CCAS, Paroisse St Martin des marches du Livradois, OCAL. Et depuis le mois de novembre a démarré deux fois par semaine, le lundi de 10h à 12h (jour de marché) et le mercredi de 14h à 16h le Café solidaire. Tout le monde est le bienvenu et est invité à venir partager autour d'un café ses envies, ses besoins, des idées afin de bâtir ensemble un projet commun.

## SUR LE TERRITOIRE COMBRAILLES SANCY



### LA MARGUERITE UNE EPICERIE SOLIDAIRE A RIOM

Tristan fait partie de ceux qui ont souffert de cette « précarité plus sourde ». Fin 2020, cet habitant de Riom, au nord de Clermont-Ferrand, travailleur dans le BTP à l'époque, connaît une situation de « grande difficulté financière », raconte-t-il.

Il prend alors contact avec le Secours Catholique et se rend « en face du cinéma » tous les mardis pour aller chercher son panier repas. « Les paniers étaient pleins d'aliments dispatchés à ceux dans le besoin comme moi. Il y avait des légumes, des pâtes, du riz, des boissons... de quoi tenir une semaine », précise-t-il au téléphone alors qu'il vient de raccompagner son fils dont il avait la garde pour sa première semaine de vacances.

Outre le besoin d'une aide à l'alimentation, c'est celui d'un accès digne à l'alimentation qui est en jeu. Il ne s'agit pas seulement de mettre à l'abri de la faim mais bien d'assurer que les personnes puissent se nourrir dignement, en ayant un accès autonome et non stigmatisant à des denrées de qualité.

*« Pouvoir choisir ce que l'on achète et faire ses courses comme tout le monde, cela peut paraître banal mais en fait c'est souvent la cause d'un sentiment de stigmatisation pour les personnes qui ne peuvent pas le faire ».*

C'est dans cette logique que l'épicerie participative La Marguerite s'est ouverte en janvier 2021 et a remplacé la distribution alimentaire à Riom. Le principe est simple : le prix des produits dépend du revenu de chacun, ce qui rend aux personnes leur autonomie face à leur alimentation : « C'est différent, on a le choix », résume Tristan, « et on a l'impression de participer un peu parce qu'on passe en caisse. »

#### Le souci des conditions de productions

Les bénévoles de l'épicerie mettent aussi un point d'honneur à proposer des produits frais, de qualité et respectueux de l'environnement. C'est en effet l'un des autres points saillant du rapport du Secours catholique ; à rebours des idées reçues, les personnes qui bénéficient d'une aide alimentaire se soucient bien des conditions de production et des effets sur leur santé de leur alimentation, 83% d'entre elles se disent préoccupées par ces questions mais pour la moitié d'entre elles, dans l'incapacité financière d'agir en conséquence, puisque les aliments les meilleurs du point de vue nutritionnel sont aussi les plus chers.

Les études montrent par ailleurs une prévalence, chez les personnes en situation de précarité alimentaire, de maladies chroniques telles que le diabète ou l'obésité. C'est la double peine.

Depuis la création de l'épicerie participative, Tristan a également retrouvé du sens dans son quotidien. Il s'est lancé, avec un associé, dans la création d'une champignonnière.

*« On cultive du shitaké, un champignon asiatique, car les caves de Riom sont tellement humides que c'est le seul champignon qu'on puisse faire pousser là-bas », détaille-t-il. Il s'apprête d'ailleurs à élargir son offre en cultivant des champignons de Paris grâce à l'acquisition d'une cave. Il rêve ensuite de se lancer dans la pleurote ».*

Une reconversion professionnelle réussie grâce à un coup de pouce financier du Secours catholique à hauteur de 500€ pour acheter sa première palette de substrat. Aujourd'hui, il livre 1kg de shitaké toutes les semaines à l'épicerie La Marguerite, à qui il les vend moins cher qu'aux autres épiceries bio du quartier, une manière de participer à l'effort collectif.

Sa cave à Riom n'est d'ailleurs qu'à quelques encablures de l'épicerie, ce qui lui permet de faire partie des producteurs de « circuit court », voire très court, et il s'en félicite : « J'avais envie de faire quelque chose pour manger mieux et proposer quelque chose de local et de bio. »

Ce nouvel élan, Tristan l'a également trouvé grâce aux relations d'amitié qu'il a pu nouer à La Marguerite. *'Avant, on prenait notre panier, on discutait un peu puis on s'en allait. Aujourd'hui, c'est beaucoup plus sociabilisant. Cet été on est parti à 11 marcher le long des chemins de St Jacques. On est une bonne équipe, on s'entraide ».* témoigne-t-il.



LE MARCHÉ DE NOEL DE  
LA MARGUERITE—DÉCEMBRE 2021

# ANIMATION SPIRITUELLE

Création d'un groupe spirituel : Pierre TEZENAS, Jean-Louis MOREL, Lydia JOB,

Frédéric de LAVAL, Anne Glémot.

« Fondé sur l'Évangile, et riche de la diversité des parcours de vie, et des convictions religieuses et philosophiques de chacun, le Secours Catholique-Caritas France est ouvert à tous ».

Aussi depuis 2006, le groupe essaie d'appliquer le Projet associatif et la charte de l'engagement qui nous rassemblent.

Comment vivre ce fondement évangélique dans le respect de chacun, et le respect de ses convictions et de sa foi ?

Nous sommes tous engagés dans une quête éternelle pour trouver ce quelque chose « d'autre » dont on espère un bonheur total et durable. Dieu peut être cet « Autre ». Tous nous nous interrogeons, de diverses façons sur notre vie, notre rôle sur cette terre ! Ainsi, chaque mois, un groupe ouvert aux bénévoles, aux accueillis et à tous ceux qui le désirent, se retrouve pour échanger de nos nouvelles, de nos interrogations, et nous mettons en communion avec « l'Esprit Saint » au cours d'une prière. Nous prions pour ceux qui ne peuvent nous rejoindre, pour ceux qui souffrent, pour la paix dans le monde.

Suit un partage biblique, le groupe chaque année choisit un des 73 livres de la Bible qui lui tient à cœur. Nous essayons de décrypter les passages qui nous posent question.

Ce partage biblique, où chacun donne son avis, ce qu'il a compris du texte étudié, est un temps d'union, de communion, les uns, les autres, où nous nous enrichissons mutuellement. Cette rencontre se clôture par une collation, heureux de s'être retrouvés et de se sentir portés mutuellement par ce groupe.

## Témoignages :

« Pourquoi suis-je si heureuse d'aller à nos rencontres mensuelles ? » Je me suis toujours intéressée à la Bible car, pour moi, elle annonce le Nouveau Testament. C'est ma marraine, catholique pratiquante qui me la fait connaître lorsque j'étais petite fille.

Lors de nos rencontres, notre animateur nous explique, d'une façon vivante, des événements bibliques, qui parfois sont loin dans nos esprits.

Et puis il y a notre assemblée de personnes avec lesquelles on se sent bien et avec qui on partage le message chrétien.

J'espère que nous pourrons continuer ces rencontres le plus longtemps possible. »

« Une fois par mois, un petit groupe se réunit pour s'initier aux textes bibliques sur différents thèmes. Ces rencontres nous enrichissent vraiment sur des textes qui nous semblent difficiles à première vue.

Le responsable de groupe nous décrypte ce qui nous paraît mystérieux et qui sous ses explications s'éclaircit tout à coup.

Chacun y va de ses questions ce qui nous permet de nous enrichir les uns et les autres.

L'ambiance est conviviale.

La parole de Dieu qui nous semblait « étrange » quelque fois devient très claire et nous en tirons une grande leçon de vie. » ■



## LES YOUNGS DAYS A LOURDES

Les Youngs de l'ESCALE (5 jeunes et 2 encadrants) se sont rendus du 26 au 29 Août à la Cité St Pierre à Lourdes. Durant ces 4 jours, près de 200 Youngs venues de France, d'Europe et de plus loin encore ont pu réfléchir à la devise des Youngs Days « là où nos mondes se rencontrent. »

Des échanges, des ateliers et des rencontres spirituelles avec des moments forts lors des prières catholiques et musulmanes mais aussi rencontres des spiritualités humanistes.



**« OSONS LA RENCONTRE, PAS À PAS NOUS POUVONS CHANGER LE MONDE »**  
YOUNG CARITAS IDF

## SUR LE CHEMIN DE ST JACQUES DE COMPOSTELLE



12 personnes ont parcouru pendant 8 jours environ 125 km sur le chemin de Compostelle. Ce fut une aventure extraordinaire ponctuée de temps riche en fraternité avec une météo magnifique.

15 à 20 KM par jours effectués, gites superbes, paysages à couper le souffle...Ce fut une semaine de bonheur partagé.

Chaque participant est prêt à recommencer l'expérience. Un reportage photo est en cours de montage par le groupe. Le groupe a prévu de continuer le périple chaque année.



# PROJET NATIONAL

## SES VALEURS

### CONFIANCE

ATTITUDE QUI CROIT ET ESPERE EN CHAQUE PERSONNE ET VALORISE SES CAPACITÉS.

### ENGAGEMENT

VOLONTE DE SE METTRE AU SERVICE DE RECEVOIR ET DE DONNER  
D'AGIR POUR LA JUSTICE

### FRATERNITE

DUALITE DE RELATION QUI MANIFESTE LE RESPECT.  
L'AFFECTION L'ENTRAIDE ET LA JOIE D'ÊTRE ENSEMBLE

## SES PRINCIPES D'ACTION

AGIR AVEC LES PERSONNES QUI VIVENT LA PAUVRETÉ  
PORTER ATTENTION À LA DIMENSION SPIRITUELLE DE CHACUN  
PRENDRE LE TEMPS DE LA RELATION ET INSCRIRE NOS ACTIONS DANS LA DURÉE  
AGIR EN PARTENARIAT ET EN RESEAUX LOCALEMENT ET GLOBALEMENT

# IDENTITÉ

## LE SECOURS CATHOLIQUE-CARITAS FRANCE

Le Secours Catholique-Caritas France est un service de l'Église catholique en France, membre de la confédération Caritas Internationalis et association reconnue d'utilité publique.

## MISSION DU SECOURS CATHOLIQUE-CARITAS FRANCE

Fondée sur l'Évangile, la mission du Secours Catholique-Caritas France est une mission d'amour et d'éveil à la solidarité, en France et dans le monde. Le Secours Catholique appelle toute personne à s'engager pour vivre la rencontre, l'entraide et la joie de la fraternité. Ses acteurs travaillent à renforcer les capacités de tous à agir pour que chacun accède à des conditions de vie dignes. L'association lutte contre les causes de pauvreté, d'inégalité et d'exclusion et propose des alternatives, au service du bien commun.

## ACTIONS

→ En France, 1 440 000 personnes ont été soutenues dans 2 400 lieux d'accueil.

→ À l'international, 737 opérations ont été menées en 2015, dans 72 pays ou zones, en lien avec le réseau Caritas Internationalis (165 Caritas). En un an, 3,6 millions de personnes ont été bénéficiaires de l'aide internationale du Secours Catholique-Caritas France.

## ORGANISATION

→ 75 délégations au 31 décembre 2016, réparties en 3 500 équipes locales, en France métropolitaine et d'outre-mer, couvrent l'ensemble du territoire national.

→ Réseau de 67 900 bénévoles et de 936 salariés sur tout le territoire.

→ 3 antennes : la cité Saint-Pierre à Lourdes, la Maison d'Abraham à Jérusalem, le Centre d'entraide pour les demandeurs d'asile et les réfugiés (CEDRE) à Paris.

## TRANSPARENCE ET CONTROLES

Les comptes annuels, incluant le compte d'emploi des ressources, sont certifiés par un commissaire aux comptes du cabinet Deloitte, puis approuvés par l'assemblée générale du 10 juin 2017. Ils sont disponibles sur le site [www.secourscatholique.org](http://www.secourscatholique.org) ou peuvent être obtenus sur simple demande écrite à : Secours Catholique-Caritas France, 106 rue du Bac, 75341 Paris Cedex 07.

Le commissaire aux comptes, outre la certification des comptes, contrôle chaque année 10 délégations. Avec le département d'audit interne, c'est au total un tiers des délégations qui est contrôlé chaque année.

La Cour des comptes a contrôlé en 2012 l'utilisation des fonds reçus en 2010 et 2011 pour les victimes du séisme survenu en Haïti. Elle considère que « l'emploi des fonds collectés a été conforme aux objectifs de l'appel à la générosité réalisé ».

## LE COMITÉ DE LA CHARTE DU DON EN CONFIANCE

est une association qui exerce la mission de contrôle de l'appel à la générosité du public. Il élabore des règles de déontologie, détermine l'octroi d'un label « Don en confiance » aux organisations d'intérêt général qui se portent candidates et effectue un contrôle continu et indépendant des engagements auxquels elles souscrivent. Ceux-ci sont basés sur des principes de respect du donateur, de transparence, de recherche d'efficacité et de probité et de désintéressement, couvrant trois domaines : la gouvernance, la gestion et la communication. Le 9 avril 2015, le Secours Catholique-Caritas France a obtenu le renouvellement de son label « Don en confiance », pour une durée de trois ans.



# LE SECOURS CATHOLIQUE CANTAL PUY-DE-DOME

## EN CHIFFRES



*Des actions utiles et efficaces :*

- Accompagnement des jeunes
- Soutien alimentaire
- Accueil et accompagnement des nouvelles populations.



Halloween à l'AGORA Novembre 2021